

**PLAN INTEGRAL DE SEGURIDAD
ESCOLAR**

**COLEGIO MONTESSORI NEWEN MAPU
(En actualización)**

INDICE

Plan Integral de Seguridad Escolar

| | |
|--|---|
| Colegio Montessori Newen Mapu | 1 |
| Índice | 3 |
| 1.- OBJETIVOS | 5 |
| 1.1- Objetivos generales | 5 |
| 1.2- Objetivos específicos | 5 |
| 2.- DEFINICIONES | 6 |
| 2.1 Alarma..... | 6 |
| 2.2 Aluvión | 6 |
| 2.3 Amago de incendio | 6 |
| 2.4 Coordinador de piso o área | 6 |
| 2.5 Coordinador General | 6 |
| 2.6 Ejercicio de simulación | 6 |
| 2.7 Emergencia | 7 |
| 2.8 Evacuación | 7 |
| 2.9 Explosión | 7 |
| 2.10 Extintores de Incendio | 7 |
| 2.11 Guía | 7 |
| 2.12 Incendio | 7 |
| 2.13 Megáfono/Altoparlante | 7 |
| 2.14 Monitor de Apoyo | 8 |
| 2.15 Plan de emergencia y evacuación | 8 |
| 2.16 Red húmeda | 8 |
| 2.17 Simulacro | 8 |
| 2.18 Sismo | 8 |
| 2.19 Vías de evacuación | 8 |
| 2.20 Zona de seguridad | 8 |
| 3.- INFORMACIÓN GENERAL | 9 |
| 3.1 Información general | 9 |

| | | |
|-----|---|----|
| 3.2 | Integrantes del Establecimiento | 9 |
| 3.3 | Equipamiento del Establecimiento para emergencias | 10 |
| 4.- | COMITÉ DE SEGURIDAD ESCOLAR DEL ESTABLECIMIENTO | 10 |
| 4.1 | Quienes deben integrar el comité de seguridad | 11 |
| 4.2 | Misión y responsabilidades del comité de seguridad escolar..... | 11 |
| 4.3 | Grupo de emergencia | 13 |
| 4.4 | Coordinador General..... | 13 |
| 4.5 | Coordinador de piso o área | 14 |
| 4.6 | Monitor de apoyo | 14 |
| 4.7 | sección vigilancia o portería | 15 |
| 4.8 | Organigrama | 15 |
| 5.- | PROCEDIMIENTO GENERAL DE EMERGENCIA | 16 |
| 5.1 | Procedimiento General de evacuación | 16 |
| 5.2 | Procedimiento en caso de incendio | 17 |
| 5.3 | Procedimiento en caso de sismo o terremoto | 20 |
| 5.4 | Procedimiento en caso de asalto | 23 |
| 5.5 | Procedimiento en caso de amenaza de bomba | 26 |
| 5.6 | Procedimiento en caso de fuga de gas | 27 |
| 5.7 | Procedimiento en caso de aluvión | 28 |
| 6.- | EJERCITACIÓN DEL PLAN DE EMERGENCIA | 29 |
| 6.1 | Precauciones generales para el desarrollo del ejercicio | 32 |
| 7.- | ANEXOS | 33 |
| 7.1 | Nómina de comité de seguridad escolar | 34 |
| 7.2 | Nómina grupo de emergencia | 34 |

1. OBJETIVO

1.1. Objetivo general

El objetivo del presente plan integral de seguridad escolar es establecer las responsabilidades y las etapas necesarias del antes, durante y después de una situación de emergencia, de manera de proteger la vida y salud de la comunidad, minimizar pérdidas, daños materiales y situación de riesgo ambiental.

1.2. Objetivo Específicos

- Establecer contingencias para la pronta reposición y/o continuidad de las operaciones.
- Establecer un procedimiento normalizado de evacuación para todos los usuarios y ocupantes del establecimiento educacional.
- Lograr que la evacuación pueda efectuarse de manera ordenada, evitando lesiones que puedan sufrir los integrantes del establecimiento educacional durante la realización de ésta.
- Generar en la comunidad escolar una actitud de autoprotección, teniendo por sustento una responsabilidad colectiva frente a la seguridad.
- Proporcionar a los escolares un efectivo ambiente de seguridad integral mientras cumplen con sus actividades formativas.
- Diseñar las estrategias necesarias para que se dé una respuesta adecuada en caso de emergencia; basándose en la metodología ACCEDER, que se basa en la elaboración de planes operativos de respuesta, con el objetivo de determinar qué hacer en una situación de crisis y cómo superarla. Vale decir, la aplicación de ACCEDER no debe esperar la ocurrencia de una emergencia.

2. DEFINICIONES

- 2.1. **Alarma:** aviso o señal preestablecida para seguir las instrucciones específicas ante la presencia real o inminente de un fenómeno adverso. Pueden ser campanas, timbres, alarmas u otras señales que se convengan.
- 2.2. **Aluvión:** Sedimentos arrastrados por una corriente de agua, que quedan depositados en terreno.
- 2.3. **Amago de incendio:** fuego descubierto y apagado a tiempo.
- 2.4. **Coordinador de piso o área:** es el responsable de evacuar a las personas que se encuentren en el piso o área asignada, y además guiar hacia las zonas de seguridad en el momento de presentarse una emergencia. El coordinador de piso o área reporta al coordinador general.
- 2.5. **Coordinador general:** autoridad máxima en el momento de la emergencia, responsable de la gestión de control de emergencias y evacuaciones del recinto.
- 2.6. **Ejercicio de simulación:** actuación en grupo en un espacio cerrado (sala u oficina), en la que se representan varios roles para la toma de decisiones ante una situación imitada de la realidad. Tiene por objetivo probar la planificación y efectuar las correcciones pertinentes.
- 2.7. **Emergencia:** alteración en las personas, los bienes, los servicios y/o el medio ambiente, causada por un fenómeno natural o generado por la actividad humana, que se puede resolver con los recursos de la comunidad afectada. La emergencia ocurre cuando los aquejados pueden solucionar el problema con los recursos contemplados en la planificación.
- 2.8. **Evacuación:** procedimiento ordenado, responsable, rápido y dirigido de desplazamiento masivo de los ocupantes de un establecimiento hacia la zona de seguridad de éste frente a una emergencia, real o simulada.
- 2.9. **Explosión:** fuego a mayor velocidad, que produce rápida liberación de energía y aumento del volumen de un cuerpo mediante una transformación física y química.

- 2.10. Extintores de incendio:** aparato portable que contiene un agente extinguidor y un agente expulsor, que al ser accionado dirigiendo la boquilla a la base del incendio (llama), permite extinguir el fuego.
- 2.11. Guía:** ayuda y estimula al niño en todos sus esfuerzos, ya que, dentro de una emergencia el guía es la persona encargada de realizar la evacuación dentro de la sala de clases y de tal forma logra dar la señal adecuada a cada situación que se pueda presentar de forma imprevista.
- 2.12. Incendio:** fuego que quema cosa mueble o inmueble y que no estaba destinada a arder
- 2.13. Megáfono/Altoparlantes:** dispositivos electrónicos para reproducir sonido, son utilizados para informar verbalmente emergencias ocurridas en el edificio. Estos altoparlantes sólo serán ocupados por el jefe de emergencia o los guardias entrenados para tal efecto.
- 2.14. Monitor de apoyo:** son los responsables de evacuar a las personas de su sector, hacia las zonas de seguridad, al momento de presentarse una emergencia. El monitor de apoyo reporta ante el coordinador de piso o área.
- 2.15. Plan de emergencia y evacuación:** conjunto de actividades y procedimientos para controlar una situación de emergencia en el menor tiempo posible y recuperar la capacidad operativa de la organización, minimizando los daños y evitando los posibles accidentes.
- 2.16. Red húmeda:** es un sistema diseñado para combatir principios de incendios y/o fuegos incipientes, por parte de los usuarios o personal de servicio. Este sistema está conformado por una manguera conectada a la red de agua potable del edificio (de hecho es un arranque que sale de la matriz de los medidores individuales) y que se activa cuando se abre la llave de paso. En su extremo cuenta con un pitón que permite entregar un chorro directo o en forma de neblina, según el modelo.
- 2.17. Simulacro:** ejercicio práctico "de escritorio", efectuado bajo situaciones ficticias controladas y en un escenario cerrado. Obliga a los participantes a un significativo esfuerzo de imaginación.
- 2.18. Sismo:** movimiento telúrico de baja intensidad debido a una liberación de energía en las placas tectónicas.

2.19. Vías de evacuación: camino libre, continuo y debidamente señalizado que conduce en forma expedita a un lugar seguro.

2.20. Zona de seguridad: lugar de refugio temporal que ofrece un grado de seguridad frente a una emergencia, en el cual se puede permanecer mientras esta situación finalizó.

3. INFORMACIÓN GENERAL

3.1. información general

| | | | |
|--|--|--------------------------|--------------------------|
| Nombre del establecimiento educacional | Colegio Montessori Newen Mapu | | |
| Nivel educacional | <input type="checkbox"/> | <input type="checkbox"/> | <input type="checkbox"/> |
| | Educación Pre escolar | Educación Básica | Educación Media |
| Dirección | Concordia N°382 | | |
| Comuna/ Región | Peñaflor / Región Metropolitana de Santiago | | |
| N° de pisos | 2 pisos (Casa de niños, Oficinas) | | |
| N° de subterráneos | 1 (Bodega) | | |
| Superficie construida m2 | | | |
| Capacidad máxima de ocupación | | | |
| Generalidades | Se trata de un edificio nuevo de hormigón armado, con un mínimo de elementos de protección contra emergencias. | | |

3.2. Integrantes del establecimiento

| | | |
|-----------------------|------------|------------|
| Cantidad trabajadores | 30 | |
| Cantidad alumnos | 180 | |
| Personal | Casino | 2 externos |
| | Auxiliares | 6 internos |
| | Seguridad | 7 interno |

3.3. Equipamiento del establecimiento para emergencias

| Método de equipamientos y/o extinción | | | | |
|---------------------------------------|----|----|----------|----|
| | SI | NO | | |
| Extintores | Si | | Cantidad | 7 |
| Gabinete red húmeda | Si | | Cantidad | 3 |
| Red seca | | No | Cantidad | 0 |
| Red inerte | | No | Cantidad | 0 |
| Luces de emergencia | Si | | Cantidad | 13 |
| Altoparlantes/ Megáfonos | si | | Cantidad | 1 |
| Pulsadores de emergencia | | no | Cantidad | |
| Detectores de humo | | no | Cantidad | |

4. COMITÉ DE SEGURIDAD ESCOLAR DEL ESTABLECIMIENTO (CSE)

La primera acción a efectuar para aplicar el Plan Integral de Seguridad Escolar, es la **CONSTITUCIÓN DEL COMITÉ DE SEGURIDAD ESCOLAR DEL ESTABLECIMIENTO.**

- Es responsabilidad del director de la unidad educativa conformar y dar continuidad de funcionamiento al Comité, a través del cual se efectúa el proceso de diseño y actualización permanente del Plan Específico de Seguridad Escolar del establecimiento. Este plan es una herramienta sustantiva para el logro de un objetivo transversal fundamental, como lo es el desarrollo de hábitos de seguridad, que permite a la vez cumplir con un mejoramiento continuo de las condiciones de seguridad en la unidad educativa, mediante una instancia articuladora de las más variadas acciones y programas relacionados con la seguridad de todos los estamentos de la comunidad escolar.
- Informar a la comunidad escolar.
- Convocar a reunión de profesores y personal administrativo.
- Incentivar entre el profesorado el plan.
- Llamar a reunión informativa de padres y apoderados.
- Informar a los alumnos.
- Incentivar la atención sobre el tema, dada su incidencia prioritaria en la calidad de vida de todos los estamentos de la unidad educativa.
- Efectuar ceremonia constitutiva

4.1. Quienes deben integrar el comité de seguridad escolar

- Director y representantes de la dirección del colegio.
- Representantes del profesorado.
- Representantes de los alumnos de cursos superiores
- Representantes de organismos de protección (Carabineros, Bomberos y Salud) que pudieran estar representados o contar con unidades en el entorno o en el mismo establecimiento (Cruz Roja, Defensa Civil, Scouts).
- Representante del Comité Paritario de Higiene y Seguridad.

4.2. Misión y responsabilidades del comité de seguridad escolar

La misión del comité es coordinar a toda la comunidad escolar del establecimiento, con sus respectivos estamentos, a fin de ir logrando una activa y masiva participación en un proceso que los compromete a todos, puesto que apunta a su mayor seguridad y mejor calidad de vida.

Una vez conformado el Comité de Seguridad Escolar (Anexo 1. Nómima Comité de Seguridad Escolar), la primera tarea específica que debe cumplir es proyectar su misión a todo el establecimiento, sensibilizando a sus distintos estamentos y haciéndolos participar activamente en sus labores habituales. Esto a través de los distintos medios de comunicación internos existentes (murales, web, e-mails, etc.).

- El comité, en conjunto con la comunidad escolar, debe contar con el máximo de información sobre los riesgos o peligros al interior del establecimiento y entorno o área en que está situado, ya que estos peligros o riesgos pueden llegar a provocar un daño a las personas, a los bienes o al medio ambiente.
- Diseñar, ejecutar y actualizar continuamente el Plan Integral de Seguridad Escolar del establecimiento.
- Diseñar y ejecutar programas concretos de trabajo permanente, que apoyen en su accionar a toda la comunidad del establecimiento.
- El comité estará a cargo de la creación de un grupo de emergencia, el cual tendrá dentro de sus responsabilidades realizar la actividad de evacuación del establecimiento educacional frente a cualquier emergencia. Este grupo deberá contar con un coordinador general, coordinador de área o piso y personal de apoyo.

- Crear un sistema de información periódica de las actividades y resultados del Comité de Seguridad Escolar.
- Invitar a reuniones periódicas de trabajo.
- Colaborar en el diseño de los programas de capacitación y sensibilización.

4.3. Grupo de emergencia.

La misión del Grupo de Emergencia es coordinar a toda la comunidad escolar del Colegio Montessori Newen Mapu, con sus respectivos estamentos, a fin de ir logrando una activa y masiva participación en las actividades que aporten al plan evacuación en caso de emergencias, puesto que apunta a su mayor seguridad y, por ende a su mejor calidad de vida. A continuación se especifica la función que cada integrante del grupo de emergencia debe ejecutar y la línea de autoridad y responsabilidad que tienen (Anexo 2 .Nómina Grupo de Emergencia)

4.4. Coordinador general.

Funciones y Atribuciones.

- Conocer y comprender cabalmente el plan de emergencia.
- Liderar toda situación de emergencia al interior del Colegio Montessori Newen Mapu.
- Decretar evacuación parcial o total del edificio en caso de emergencia.
- Coordinar con los equipos externos de emergencia los procedimientos del plan de emergencia.
- En conjunto con el Comité de Seguridad Escolar y la Asociación Chilena de Seguridad, coordinar y ejecutar las capacitaciones dirigidas a los grupos de emergencias.
- Participar de las reuniones del Comité de Seguridad Escolar.
- Coordinar periódicamente los simulacros de evacuación en caso de emergencias (Mínimo uno por semestre).
- En conjunto con el Comité de Seguridad Escolar revisar periódicamente el Plan de Emergencia y Seguridad y actualizarlo, si es necesario.
- Gestionar el nombramiento de los integrantes del grupo de emergencia.

4.5. Coordinador de piso o áreas.

Funciones y Atribuciones.

- Conocer y comprender cabalmente el Plan de Emergencia y Seguridad.
- Participar de las reuniones del Grupo de Emergencia.
- Participar en los simulacros de emergencia de forma activa.
- Difundir los procedimientos a utilizar en caso de emergencias.
- Asegurarse que todas las personas del piso o área han evacuado.
- Procurar la operatividad de las vías de evacuación, salidas de emergencias, equipos de emergencia, sistemas de comunicación y alerta.
- Avisar a su reemplazante cada vez que se ausente del piso o área.
- Asumir el mando inmediato de las personas de su piso o área frente a cualquier emergencia.
- Tomar contacto con los equipos de externos de emergencia (ambulancia y/o bomberos) en caso de ser necesario.
- Informar al coordinador general la existencia de heridos y/o lesionados.

4.6. Monitor de apoyo.

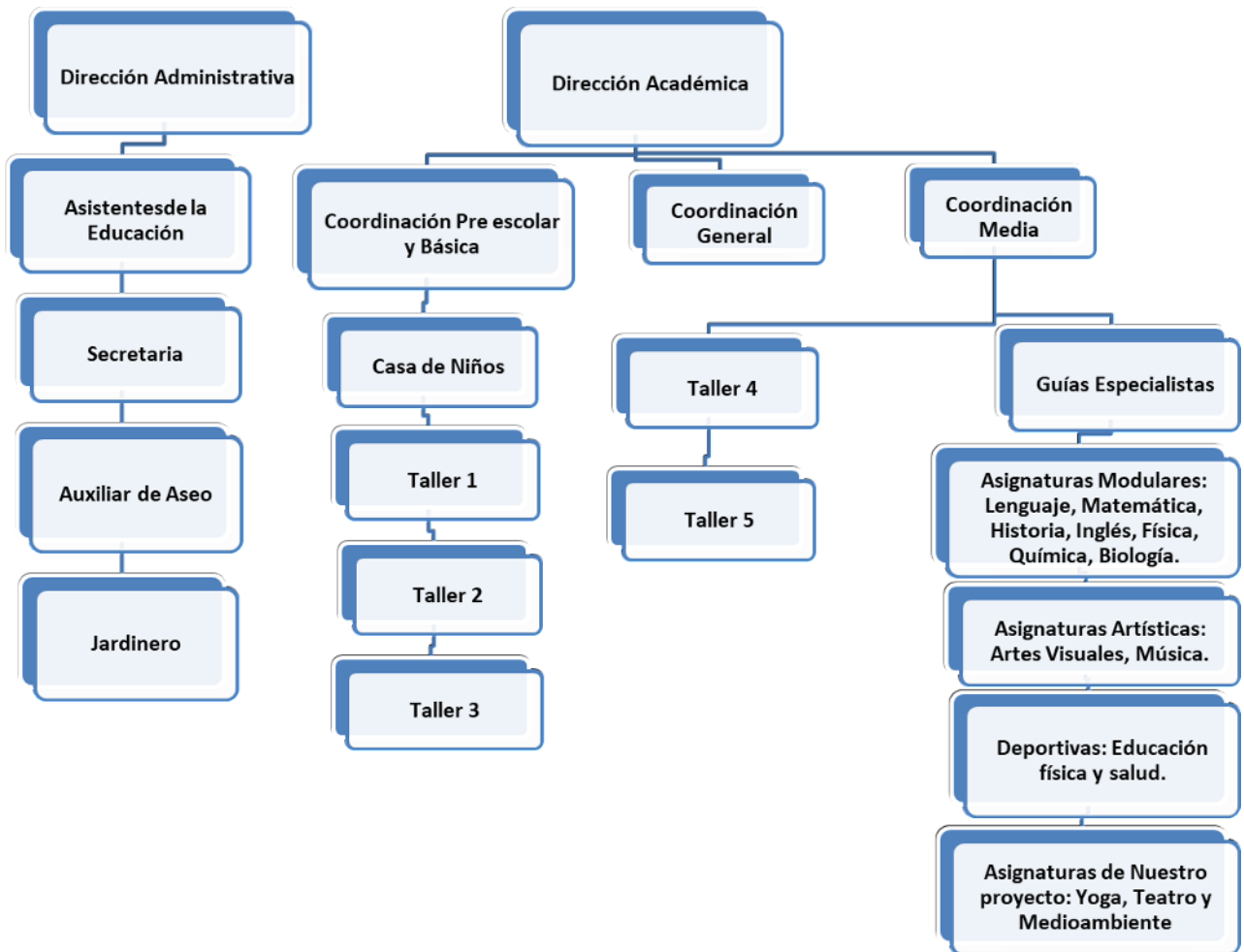
Funciones y Atribuciones.

- Conocer y comprender cabalmente el Plan de Emergencia y Seguridad.
- Participar de las reuniones del grupo de emergencia.
- Participar en los simulacros de emergencia de forma activa.
- Promover el mantener las vías de evacuación y salidas de emergencias libres de obstáculos.
- Informar al Coordinador de Piso o Área la existencia de heridos y/o lesionados.
- En caso de recibir la orden de evacuación debido a una emergencia, deben conducir a la zona de seguridad a las personas de su sección.

4.7. Sección vigilancia o portería.

- Conocer y comprender cabalmente el Plan de Emergencia y Seguridad.
- Participar en los simulacros de emergencia de forma activa.
- Restringir el acceso de personas y vehículos (con excepción de los equipos de emergencia como bomberos, carabineros, ambulancia, etc.) frente a una emergencia.
- Colaborar con mantener el área de emergencia despejada.

4.8. Organigrama



5. PROCEDIMIENTO GENERAL DE EMERGENCIA

5.1. Procedimiento general de evacuación

Al escuchar la alarma de evacuación:

- a) Todos los integrantes del establecimiento dejarán de realizar sus tareas diarias y se preparan para esperar la orden de evacuación si fuese necesario.
- b) Conservar y promover la calma.
- c) Todos los integrantes del establecimiento deberán obedecer la orden del monitor de apoyo y coordinador de área o piso.
- d) Se dirigirán hacia la zona de seguridad, por la vía de evacuación que se le indique.
- e) No corra, no grite y no empuje. Procure usar pasamanos en el caso de escaleras.
- f) Si hay humo o gases en el camino, proteja sus vías respiratorias y si es necesario avance agachado.
- g) Evite llevar objetos en sus manos.
- h) Una vez en la zona de seguridad, permanezca ahí hasta recibir instrucciones del personal a cargo de la evacuación.
- i) Todo abandono de la instalación hacia el exterior deberá ser iniciada a partir de la orden del coordinador general.

Observaciones generales

- ✓ Obedezca las instrucciones de los coordinadores de piso o área y monitores de apoyo.
- ✓ Si el alumno o cualquier otra persona de la institución se encuentra con visitantes, éstos deben acompañarlo y obedecer las órdenes indicadas.
- ✓ No corra para no provocar pánico.
- ✓ No regrese para recoger objetos personales.
- ✓ En el caso de existir personas con algún tipo de discapacidad, procure ayudarlo en la actividad de evacuación.
- ✓ Si el establecimiento cuenta con más de un piso y usted se encuentra en otro piso, evacue con alumnos u otras personas que se encuentren en él y diríjase a la zona de seguridad.
- ✓ Es necesario rapidez y orden en la acción.
- ✓ Use el extintor sólo si conoce su manejo.
- ✓ Cualquier duda aclárela con monitor de apoyo, de lo contrario con el coordinador de piso o área

5.2. PROCEDIMIENTO EN CASO DE INCENDIO.

Coordinador general.

Al sonar la alarma producto de un amago de incendio, proceda como sigue:

- a) Ordene desactivar la alarma. Disponga estado de alerta y evalúe la situación de emergencia.
- b) Ordene al Monitor de Apoyo el combate del fuego con extintores y el cierre de ventanales, además, el rescate de documentación y equipos, si fuera posible.
- c) Si el siniestro está declarado, disponga que se corten los suministros de electricidad, gas y aire acondicionado en caso de que exista.
- d) Disponga que los Coordinadores del Área amagada, evacuen a los alumnos u otras personas que se encuentren en el lugar, por una ruta alejada del fuego, hacia la "Zona de Seguridad".
- e) En caso que no sea posible controlar el fuego con medios propios, ordene a la Secretaria de Rectoría y/o de Recepción solicitar apoyo de Bomberos, Carabineros y/o Ambulancias, si fuere necesario. Instruir a la comunidad estudiantil para que tengan expeditos los accesos del establecimiento, a fin de permitir el ingreso de ayuda externa y/o salida de heridos o personas.
- f) Controle y compruebe que cada Coordinador de piso o área, esté evacuando completamente a los integrantes del establecimiento.
- g) Cerciórese que no queden integrantes del establecimiento en las áreas de afectadas.
- h) Instruya al personal de seguridad para que se impida el acceso de particulares al establecimiento.
- i) Recuerde a la comunidad estudiantil que sólo el/la Director(a) del Colegio Montessori Newen Mapu está facultada para emitir información oficial del siniestro, a los medios de comunicación (si éstos se presentarán).
- j) Una vez finalizada la Situación de Emergencia, evalúe condiciones resultantes e informe sus novedades y conclusiones al establecimiento.

Coordinador de piso o área.

Al sonar la alarma producto de un amago de incendio, proceda como sigue:

- a) En caso de encontrarse fuera de su área de responsabilidad, utilice el camino más corto y seguro, para regresar a su sector.
- b) Disponga estado de alerta y evalúe la situación de emergencia.
- c) Cuando corresponda, instruya a los Monitores de Apoyo el combate del fuego con extintores y el cierre de ventanales, además, el rescate de documentación y equipos, si fuera posible.
- d) Evacue completamente a los alumnos u otras personas que se encuentren en su área o piso.

- e) Cerciórese que no quede personal en los lugares de trabajo afectadas
- f) Instruya para que no se reingrese al lugar de trabajo, hasta que el coordinador general lo autorice.
- g) Recuerde a los alumnos u otras personas que allí se encuentren, que sólo el/la Rectora(a) del Colegio Montessori Newen Mapu, está facultado para emitir información oficial del siniestro, a los medios de comunicación (si éstos se presentarán).
- h) Una vez finalizada la Situación de Emergencia, junto al Coordinador General, evalúe las condiciones resultantes.

Monitor de apoyo.

Al ser informado de un amago de incendio en el área donde se encuentra, proceda como sigue:

- a) En caso de encontrarse fuera de su área de responsabilidad, utilice el camino más corto y seguro, para regresar a su sector.
- b) Ordene a una persona dar la alarma (o hágalo usted mismo) y evacue a los alumnos u otras personas que se encuentren en el área amagada.
- c) Combata el fuego con los extintores existentes. De no ser controlado el fuego en un primer intento, informe al Coordinador de piso o área para que se ordene evacuar el piso.
- d) Cuando el amago de incendio sea en otro sector, aleje a los alumnos u otras personas que allí se encuentren de ventanas y bodegas. Ordene la interrupción de actividades y disponga el estado de alerta (estado de alerta implica, guardar pertenencias y documentación, apagar computadores, cerrar ventanas, no usar teléfonos, citófonos, etc. Todo ello, sólo en caso que así se pudiera) y espere instrucciones del Coordinador General.
- e) Cuando se ordene la evacuación, reúna y verifique la presencia de todos los alumnos u otras personas que se encuentran en el área, incluyendo visitas e inicie la evacuación por la ruta autorizada por el Coordinador de piso o área.
- f) Para salir no se debe correr ni gritar. En el caso que el caso de que sea necesario hacer uso de las escalas, haga circular a las personas por el costado derecho de ésta procurando utilizar los pasamanos.
- g) Luego traslade a las personas a la “Zona de Seguridad” correspondiente a su sector, u otra que se designe en el momento.

Todos los usuarios del establecimiento.

Si descubre un principio de un amago incendio en su área, proceda de acuerdo a las siguientes instrucciones:

- a) Dé la alarma comunicando al Monitor de Apoyo o Coordinador de piso o área.

- b) Manténgase en estado de alerta, lo cual implica guardar pertenencias y documentación, apagar computadores, cerrar ventanas, no usar teléfonos, citófonos, etc., y espere instrucciones de su Monitor de Apoyo o Coordinador de piso o área.
- c) Dos o más personas deben usar extintores en forma simultánea. Al no ser controlado el fuego, evacuar el área junto a su Monitor de Apoyo o Coordinador de piso o área.
- d) Diríjase en forma controlada y serena, hacia la “Zona de Seguridad” autorizada.
- e) Para salir no se debe correr ni gritar. En caso que el establecimiento cuente con escaleras, circule por éstas por su costado derecho, mire los peldaños y tómese del pasamano.
- f) No reingrese al lugar donde se encontraba hasta que su Monitor de Apoyo o Coordinador de piso o área lo indique.
- g) En caso de tener que circular por lugares con gran cantidad de humo, recuerde que el aire fresco y limpio lo encontrará cerca del piso.
- h) En caso de encontrarse en otro sector y se ordena una evacuación, deberá integrarse a ella sin necesidad de volver a su propio sector.
- i) No use ascensores, en caso de incendios. Sólo use las escaleras.

5.3. PROCEDIMIENTO EN CASO DE SISMO O TERREMOTO

Coordinador General

Al iniciarse un movimiento sísmico, proceda como sigue:

- a) Verifique que los Coordinadores de piso o área y los Monitores de Apoyo se encuentren en sus puestos, controlando a las personas.
- b) Evalúe la intensidad del sismo por el movimiento de objetos, desplazamientos de muebles y roturas de ventanales.
- c) Cuando el movimiento sísmico supere la intensidad grado 5 (se produce generalmente rotura de vidrios; desplazamientos y vuelco de muebles, libros y objetos se caen de los estantes, agrietamiento de algunos estucos), ordene la evacuación a la “Zona de Seguridad” por ruta de emergencia segura.
- d) Instruir para que se mantenga la calma, no se corra ni se salga a la calle.
- e) Terminado el movimiento sísmico verifique y evalúe daños en compañía de coordinadores de piso o área y grupos de apoyo. En el caso que se verifique indicios de incendio o presencia de gas, no ingrese a las dependencias, instruya para que no se utilice fuego (fósforos, encendedores, etc.), disponga interrumpir el suministro del gas, electricidad, y solicite ayuda de Bomberos.
- f) Recuerde que sólo el/la Director(a) del Colegio Montessori Newen Mapu, está facultado para emitir información oficial del siniestro, a los medios de comunicación (si éstos se presentaran).

- g) Una vez finalizada la Situación de Emergencia, evaluar las condiciones resultantes e informe sus novedades y conclusiones al establecimiento.

Coordinador de Piso o área

Al iniciarse un movimiento sísmico, proceda como sigue:

- a) Verifique que monitores de apoyo se encuentren en sus puestos, controlando a las personas.
- b) Evalúe la intensidad del sismo por el movimiento de objetos, desplazamientos de muebles y roturas de ventanales.
- c) Cuando el movimiento sísmico supere la intensidad grado 5 (se produce generalmente rotura de vidrios; desplazamientos y vuelco de muebles, libros y objetos se caen de los estantes, agrietamiento de algunos estucos), ordene la evacuación a la “Zona de Seguridad” por ruta de emergencia segura en conjunto del Coordinador General.
- d) Instruir para que se mantenga la calma, no se corra ni se salga a la calle.
- e) Terminado el movimiento sísmico verifique y evalúe daños en compañía del Coordinador General y Grupos de Apoyo.
- f) Al comprobar indicios de incendio o presencia de gas, no ingrese a las dependencias, instruya para que no se utilice fuego (fósforos, encendedores, etc.), interrumpa el suministro del gas, electricidad, y espere instrucciones del Coordinador general.
- g) Recuerde que sólo el/la Director(a) del Colegio Montessori Newen Mapu, está facultado para emitir información oficial del siniestro, a los medios de comunicación (si éstos se presentaran).
- h) Una vez finalizada la Situación de Emergencia, junto con el Coordinador General evalúe las condiciones resultantes.

Monitor de apoyo.

Al iniciarse un movimiento sísmico, proceda como sigue:

- a) Calme a los alumnos u otras personas que se encuentren en el lugar, aléjelos de los ventanales y lugares de almacenamiento en altura.
- b) Instruya para que los alumnos u otras personas se protejan debajo de escritorios, marcos de puertas y/o vigas estructurales de la instalación.
- c) Evalúe la intensidad del sismo por el movimiento de objetos, desplazamientos de muebles, roturas de ventanales y/o cortocircuitos. Al superarse la intensidad grado 5, se produce rotura de vidrios; desplazamientos y vuelcos de muebles, libros y objetos se caen de los estantes, etc.
- d) Cuando se ordene la evacuación, reúna a los alumnos u otras personas, verifique que todas las personas que se encuentran en el área, incluyendo visitas e inicie la salida a la “Zona de Seguridad” por la ruta

autorizada por el Coordinador de Piso o Área

- e) Recuerde que al salir no se debe correr. En caso que sea necesario el uso de escaleras debe circular por costado derecho, mirar los peldaños y tomarse del pasamano.
- f) Terminado el movimiento sísmico verifique daños en compañía de los encargados de la Emergencia. Si se comprueba indicios de incendio no permita el reingreso a las dependencias interrumpa el suministro del gas, electricidad, y espere instrucciones.
- g) Recuerde que sólo el/la Director(a) del Colegio Montessori Newen Mapu, está facultado para emitir información oficial del siniestro, a los medios de comunicación (si éstos se presentaran).

Todos los usuarios del establecimiento.

Al iniciarse un movimiento sísmico, proceda como sigue:

- a) Mantenga la calma y permanezca en su lugar.
- b) Aléjese de ventanales y lugares de almacenamiento en altura.
- c) Protéjase debajo de escritorios, marcos de puertas y/o costado de las vigas estructurales de la instalación.
- d) Aténgase a las instrucciones del Monitor de Apoyo.
- e) Solo cuando el Monitor de Apoyo ordene la evacuación del establecimiento, abandone la instalación por la ruta de evacuación autorizada.
- f) No pierda la calma. Recuerde que al salir no se debe correr. En el caso que sea necesario el uso de escaleras, siempre debe circular por costado derecho, mire los peldaños y tómese del pasamano. Evite el uso de fósforos, encendedores
- g) No reingrese al establecimiento hasta que el Monitor de Apoyo lo ordene.
- h) Recuerde que sólo el/la Director(a) del Colegio Montessori Newen Mapu, está facultado para emitir información oficial del siniestro, a los medios de comunicación (si éstos se presentaran).

PROCEDIMIENTO EN CASO DE ASALTO.

Coordinador general.

Al producirse un asalto en el establecimiento, proceda como sigue:

- a) Instruya para que no se oponga resistencia y se calme a los integrantes del establecimiento.
- b) No efectuar acciones que puedan alterar a los asaltantes. Recomiende que se sigan sus instrucciones.
- c) Centre su atención para observar los siguientes detalles: N^o. de asaltantes; contextura física; tipo de armamento utilizado; alguna característica física importante; cantidad de vehículos utilizados, colores, patentes; conocimiento del lugar que demuestren, etc.
- d) Al ser requerido sólo entregue información básica (idealmente con monosílabos, sin agregar comentarios no solicitados).
- e) Disponga al Monitor de Apoyo para que proteja el sitio del suceso, impidan el acceso de todo alumno u otra persona que pueda borrar, alterar o destruir posibles evidencias hasta la llegada de Carabineros o Investigaciones de Chile.
- f) Si al retirarse los asaltantes dejan una amenaza de bomba, evacue al personal completamente, por una ruta expedita y segura; informe a Carabineros y espere su llegada antes de ordenar el reingreso.
- g) Ordene al Monitor de Apoyo cortar la energía eléctrica, gas, aire, abrir ventanas, puertas y alejarse de los vidrios.
- h) Recuerde al personal que sólo el/la Director(a) del Colegio Montessori Newen Mapu, está facultado para emitir información oficial del siniestro, a los medios de comunicación (si éstos se presentaran).
- i) Al término de la Situación de Emergencia, evalúe e informe novedades y conclusiones al establecimiento.

Coordinador de Piso o área.

Al producirse un asalto en sus instalaciones, proceda como sigue:

- a) Instruya para que no se oponga resistencia y se calme el personal.
- b) No efectuar acciones que puedan alterar a los asaltantes. Recomiende que se sigan sus instrucciones.
- c) Centre su atención para observar los siguientes detalles: N^o. de asaltantes; contextura física; tipo de armamento utilizado; alguna característica física importante; cantidad de vehículos utilizados, colores, patentes; conocimiento del lugar que demuestren, etc.
- d) Al ser requerido sólo entregue información básica (idealmente con monosílabos, sin agregar comentarios no solicitados).
- e) Disponga al Monitor de Apoyo para que proteja el sitio del suceso, impidan el acceso de todo alumno u otra persona que pueda borrar, alterar o destruir posibles evidencias hasta la llegada de Carabineros o Investigaciones de Chile.

- f) Instruya para que no se reingrese al establecimiento, hasta que el Coordinador General lo autorice.
- g) Si al retirarse los asaltantes dejan una amenaza de bomba, evacue a los integrantes de establecimiento completamente, por una ruta expedita y segura, en coordinación con el Coordinador General.
- h) Ordene al Monitor de Apoyo que se de corte la energía eléctrica, gas, abrir ventanas, puertas y alejarse de los vidrios.
- i) Recuerde al personal que sólo el/la Director(a) del Colegio Montessori Newen Mapu, está facultado para emitir información oficial del siniestro, a los medios de comunicación (si éstos se presentaran).
- j) Al término de la Situación de Emergencia, evalúe e informe novedades y conclusiones al Coordinador General.

Monitor de apoyo.

Al producirse un asalto en sus instalaciones, proceda como sigue:

- a) Instruya para que no se oponga resistencia y se calme a los alumnos u otras personas que se encuentren en el lugar.
- b) No efectuar acciones que puedan alterar a los asaltantes. Recomiende que se sigan sus instrucciones.
- c) Centre su atención para observar los siguientes detalles: N°. de asaltantes; contextura física; tipo de armamento utilizado; alguna característica física importante; cantidad de vehículos usados, colores, patentes; conocimiento del lugar que demuestren, etc.
- d) Al ser requerido sólo entregue información básica (idealmente con monosílabos, sin agregar comentarios no solicitados).
- e) Preocúpese de que no se altere el sitio del suceso, informando a los alumnos u otras personas que allí se encuentren la importancia que tiene para los funcionarios policiales el mantenerlo intacto.
- f) Si al retirarse los asaltantes dejan una amenaza de bomba, se ordenará la evacuación de la instalación, por lo que reunirá a los integrantes del establecimiento, verificando todas las personas que se encuentran en el área, incluyendo visitas e inicie la salida a la “Zona de Seguridad” por la ruta autorizada por el Coordinador de Piso o Área.
- g) Recuerde al personal que sólo el/la Director(a) del Colegio Montessori Newen Mapu, está facultado para emitir información oficial del siniestro, a los medios de comunicación (si éstos se presentaran).

Todos los usuarios del establecimiento.

Al producirse un asalto en sus instalaciones, proceda como sigue:

- a) No oponga resistencia y siga las instrucciones de los asaltantes.
- b) Centre su atención para observar los siguientes detalles: N°. de asaltantes; contextura física; tipo de armamento utilizado; alguna característica física importante; cantidad de vehículos usados, colores, patentes; conocimiento del lugar que demuestren, etc.
- c) Al ser requerido sólo entregue información básica (idealmente con monosílabos, sin agregar comentarios no solicitados).
- d) Al retirarse los asaltantes, espere instrucciones del Monitor de Apoyo o Coordinador de área o piso antes de iniciar cualquier actividad.
- e) En caso de tener que evacuar el lugar, recuerde que al salir no debe correr. En el caso que sea necesario el uso de las escaleras circule por costado derecho de éstas, mire los peldaños y tómese del pasamano.
- f) Recuerde que sólo el/la Director(a) del Colegio Montessori Newen Mapu, está facultado para emitir información oficial del siniestro, a los medios de comunicación (si éstos se presentaran).

5.4. PROCEDIMIENTO EN CASO DE AMENAZA DE

BOMBAS Coordinador general.

Al producirse una amenaza de Bomba en la instalación, proceda como sigue:

- a) Ordene a los Coordinadores de Piso o Área iniciar la evacuación por ruta de emergencia segura (alejada de vidrios).
- b) Informe lo sucedido a Carabineros de Chile (N° 133) para que personal especializado registre el lugar.
- c) En cada caso, ordene se corte la energía eléctrica, gas, abrir ventanas, puertas y alejarse de los vidrios.
- d) Al término de la Situación de Emergencia, evalúe lo acontecido e informe novedades y conclusiones al establecimiento.
- e) Recuerde al personal que sólo el/la Director(a) del Colegio Montessori Newen Mapu, está facultado para emitir información oficial del siniestro, a los medios de comunicación (si éstos se presentaran).

5.5. PROCEDIMIENTO EN CASO DE FUGA DE GAS

Coordinador general.

- a) Ante el conocimiento de una fuga de gas, se ordenará la evacuación inmediata del recinto.

- b) Se solicitará la concurrencia de Bomberos, Carabineros y la empresa proveedora de gas (en caso de ser éste suministrado por cañerías o estanque estacionario).
- c) Dispondrá el corte inmediato del suministro eléctrico.
- d) Ordenará el reingreso al establecimiento sólo cuando Bomberos y/o la empresa proveedora señale que la fuga fue controlada.

Coordinador de piso o área.

- a) En caso de tener conocimiento de una fuga de gas, dará aviso inmediato al Coordinador General.
- b) Dispondrá que se abran ventanas para realizar una ventilación natural del recinto.
- c) Verificará que los alumnos u otras personas que en el establecimiento se encuentren, no utilicen teléfonos celulares ni aparatos electrónicos.
- d) Se dirigirá a la Zona de Seguridad Exterior y se informará con los Grupos de Apoyo el estado de las personas y si se encuentran todos en el lugar.

Todos los usuarios del establecimiento.

Al tener conocimiento de una fuga de gas, proceda como sigue:

- a) Abra ventanas a modo de realizar una ventilación natural del recinto.
- b) No utilice teléfonos celulares ni cualquier otro dispositivo electrónico.
- c) No enchufe ni desenchufe ningún aparato eléctrico.
- d) En caso que se le indique, diríjase a la Zona de Seguridad que corresponda.

5.6. PROCEDIMIENTO EN CASO DE ALUVIÓN

Coordinador General

- a) Ante la amenaza o alarma de aluvión el coordinador deberá accionar el timbre en forma inmediata.
- b) Verificar que coordinadores de piso o área y monitores se encuentren en sus puestos.
- c) Evaluar junto al coordinador de piso o área la ruta más adecuada para una evacuación segura y expedita.
- d) Instruir que se mantenga la calma y procurar que no se genere pánico.
- e) Solo el Director(a) del colegio deberá entregar información oficial del siniestro.
- f) Una vez finalizada la emergencia se evaluarán los daños, se elaboraran los informes con respecto a la emergencia.

- g) Mantener una comunicación efectiva con la comunidad alrededor del colegio en caso de una evacuación colectiva.
- h) En caso de un aluvión de mucha intensidad en que las rutas de evacuación se vean afectadas, coordinar la evacuación a un área o zona de estructura sólida y de preferencia en altura.

Coordinador de Piso o área

- a) El coordinador de piso deberá verificar que los monitores de apoyo se encuentren en sus puestos.
- b) Coordinará el desplazamiento junto con el apoyo del monitor frente a la situación de emergencia.
- c) Velará por mantener la calma de las personas que se encuentran en el establecimiento.
- d) Ordenará la evacuación a la zona de seguridad por las rutas estipuladas por el coordinador general.
- e) Apoyará al coordinador general una vez finalizada la emergencia a evaluar los daños y se elaboraran los informes con respecto a la emergencia.

Monitor de apoyo

- a) Ayudar a calmar a alumnos y otras personas que se encuentren en el establecimiento.
- b) Apoyar al coordinador de piso o área en cuanto al desplazamiento más adecuado en caso de aluvión.
- c) Apoyará en el resguardo de los cursos más pequeños en conjunto a los guías de cada salón.

Todos los usuarios del establecimiento

- a) Mantener la calma y mantenerse dentro del colegio, prestando atención a la alarma preestablecida.
- b) Seguir las indicaciones entregadas por los coordinadores y monitores.
- c) Dirigirse por las zonas indicadas según lo establecido por la autoridad.
- d) Todo aquel conductor que se encuentre dentro del establecimiento antes de retirarse de éste deberá esperar el aviso de la autoridad competente.

6. EJERCITACIÓN DEL PLAN DE EMERGENCIA.

Concluida la etapa de confección del Plan de Emergencia y Seguridad, debe iniciarse un proceso de perfeccionamiento continuo, a partir del desarrollo de los Ejercicios de Entrenamiento. Bajo ningún punto de

vista se debe probar la efectividad del programa una vez que ocurra un accidente o emergencia. A continuación, se indica los pasos a considerar para el desarrollo de la ejercitación.

- a) Se deben realizar desde lo más simple hacia lo más complejo, de esta forma se pone a prueba cada elemento que contenga el Plan de Emergencia y Seguridad.
- b) En los ejercicios que se realicen es muy importante involucrar cada vez a un número mayor de personas que integran la comunidad escolar.
- c) Para probar distintos aspectos del Plan de Emergencia y Seguridad, se deben efectuar ejercicios de escritorio (simulaciones) y de movimientos físicos (simulacros), de esta forma se ponen en práctica todas las etapas del programa.
- d) Definir un Equipo Organizador. Este será el que diseñará, coordinará y ejecutará el ejercicio. Debe estar presidido por el Director(a) del Colegio Montessori Newen Mapu y bajo la coordinación del Secretario Ejecutivo del Comité de Seguridad Escolar, como el Coordinador General.
- e) Definir un Equipo de Control: Sus integrantes observarán y guiarán el desarrollo del ejercicio, sin asumir roles al interior del mismo. Evaluarán el ejercicio, de acuerdo a los objetivos que se ha trazado el Comité de Seguridad Escolar. El Comité de Seguridad Escolar, debe elaborar una ficha sencilla de evaluación, como pauta para el Equipo de Control. Esa ficha deberá contener los aspectos de los objetivos estipulados y deben ser observados, para luego proceder a perfeccionar el Plan de Emergencia y Seguridad en los puntos que se determinen errados o más débiles.
- f) Definir el Escenario de Crisis: Este simulará el área geográfica o física donde se desarrollará el simulacro. Los participantes deben tener siempre en cuenta que deben imaginar que el evento que están simulando, efectivamente se produce en el área física que ficticiamente están recreando. Por ejemplo: incendio en sala de computación.
- g) Lógica del Ejercicio: El equipo organizador debe crear una ficha de ejercicio donde se consideren los aspectos a evaluar y todos los detalles de la actividad:
 - Breve relato del evento.
 - Fecha en que se efectuara el ejercicio.
 - Lugar real o simulado en que se situará el ejercicio.
 - Determinación previa de situaciones que pudieran alterar el ejercicio o conflictos reales que pudieran ocurrir producto del mismo. Ejemplo: accidente real de algún alumno producto de movimientos propios del Ejercicio y tomar medidas reales.
 - Recursos involucrados.

- h) Elección de participantes: De acuerdo a los objetivos planteados y el grado de avance en el proceso de entrenamiento en la unidad educativa, se deberá escoger a quienes interpreten los distintos roles simulados, tales como afectados, lesionados, heridos, evacuados, atrapados, confinados, etc. en tanto quienes efectivamente en el Plan de Emergencia y Seguridad tienen roles específicos de coordinación y/u operaciones relacionados con el tipo de evento que se está simulando, deberán ejercitarlos directamente.
- i) Desarrollo de un guion minutado: El equipo organizador, a partir de la Lógica del Ejercicio, en función de lo indicado en el breve relato de los acontecimientos que ficticiamente detonan el evento de accidente o emergencia simulada, debe confeccionar un guion o relato que detalle, paso a paso e idealmente, minuto a minutos sobre la forma en que van desencadenando los hechos, para ir incluyendo de manera progresiva, las operaciones de acuerdo a la secuencia del Plan de Emergencia. (9.3. Ejemplo guión minutado.)
- j) Necesidades Logísticas: Según el tipo del ejercicio a efectuar y cada una de las características determinadas, debe establecerse los elementos y requerimientos específicos que se deben satisfacer para su buen desarrollo, tales como: autorizaciones, transportes, comunicaciones, alimentación, vestuario y maquillaje de simulación, escenografía, necesidades especiales de seguridad, etc. se debe tener en cuenta que, aunque se esté organizando una simulación, siempre deberán cubrirse algunas necesidades de elementos.
- k) Análisis previo en terreno: El equipo organizador debe visitar y examinar previamente el área en que se efectuara el ejercicio. Si se trata de una simulación y se escoge la misma área física donde ficticiamente ocurrirá el evento, debe tratarse de generar condiciones que acerquen la actividad al máximo de realismo posible., si es un área distinta, se deberán recrear allí algunas condiciones parecidas a que tiene el área real.
- l) Desarrollo del Ejercicio: El ejercicio debe efectuarse según el guión minutado y con los aspectos logísticos planificados. Se debe evitar por todos los medios posibles el anexas, durante el ejercicio, situaciones o condiciones distintas a lo planificado, puesto que se estarían desviando los objetivos trazados. Durante el ejercicio, el equipo de control deberá ir evaluando el ejercicio desde que este se inicia.
- m) Evaluación del Ejercicio: Inmediatamente de concluido el ejercicio, el equipo organizador, equipo de control y representantes de comité de seguridad escolar de la unidad educativa, deben examinar lo efectuado, con el fin de no correr el riesgo de olvidar detalles que si pueden resultar importantes

para el perfeccionamiento consignados en el Plan de Emergencia y Seguridad que se ha entrenado. El objetivo es corregir para perfeccionar.

Posteriormente, pasados ya algunos días, el comité deberá nuevamente reunirse y evaluar más profundamente el ejercicio, oportunidad en que no cabe duda, se encontrarán nuevas y valiosas lecciones.

6.1. Precauciones generales para el desarrollo del ejercicio.

- Todo ejercicio debe acercarse a la realidad lo máximo factible, puesto que ello constituye el único modo de recrear algunas condiciones de stress en la etapa de preparación y entrenar así el modo de controlarlo, puesto que en situaciones reales, si este aspecto no ha sido previamente abordado, es el que muchas veces provoca las mayores alteraciones para una buena coordinación de respuesta a accidentes y emergencias.
- Todas las comunicaciones que se generen en el ejercicio, deberán comenzar y culminar con la frase: “este es un mensaje simulado”. El objetivo es que se controle toda la probabilidad de confusión con situaciones reales.
- Todo ejercicio debe ser percibido por la comunidad escolar como una actividad netamente técnica de entrenamiento, destinada a perfeccionar el Plan de Emergencia y Seguridad, en bien de una mejor y mayor protección y seguridad para todos los estamentos del Colegio Montessori Newen Mapu.
- Los ejercicios que programe el Comité de Seguridad Escolar para perfeccionar su Plan de Emergencia y Seguridad, debe ir siempre desde lo más sencillo hacia lo más complicado.

